



Vážení a milí, znovu se Vám dostává do rukou SOS – SUŠICKÉ OBČASNÉ STRÁNKY, a to již v desátém (jubilejním) vydání. Čtěte a pokud uznáte za vhodné, pomozte vlastní aktivitou...

## Jaké jsou možnosti, když radnice nenaslouchá některým svým občanům? První sušické referendum bude...

### ÚVODNÍK

Vážené čtenářky, Vážení čtenáři,

tímto Vám hrdě a nezávisle představujeme již 10. vydání SOS – Sušických občasných stránek, které shrnuje vše podstatné, co hýbe naším regionem. Tímto vydáním chceme také podpořit přípravu prvního místního referenda. Rozhodli jsme se dát prostor bývalým jednatelům nemocnice, některým zastupitelům a také veřejnosti. Občanská společnost se ozývá a část z ní je stále více a více aktivní, z čehož máme nesmírnou radost.

V posledních týdnech a měsících se dostáváme do fáze, kdy naše upozorňování na selhávání našich představitelů, konkrétně místní ODS a ANO, a staronově s podporou Sušických (viz povánoční Informace z nemocnice), vyvolává reakci, jako když vyprávíte stejný vtíp pořád dokola. Tedy zmar. Sledování výkonů těchto zastupitelů je spíše mučivým zážitkem, někdy k smíchu, někdy k pláči, avšak je potřeba se posunout vpřed, tedy k představě, co se musí změnit. I proto musíme situaci chápat jako příležitost a až letargie skončí, pustit se do razantní modernizace Sušicka.

V dnešní nelehké době, kdy velkou část obyvatelstva reálně ohrožuje Covid – 19, je nemocnice ve spárech politikaření. Proto Vám mj. představujeme v tomto výročním 10. čísle SOS vyjádření odvolaných jednatelů, kteří srovnávají stav sušické nemocnice v době jejich působení a v současnosti (viz „Komentář k Sušické nemocnici...“).

Dále zde najdete vyjádření Mgr. Jitky Kroupové, zastupitelky za NzS, která představuje smysluplnost konání referenda jako jednu z forem volebního práva občana.

Tématu nemocnice resp. ztráty výhody jejího fungování popisuje paní Ing. Milena Stárková, stejně tak své shrnutí nabízí velmi aktivní Zuzana Hrabá.

Dalším neméně palčivým tématem je možný budoucí rozvoj města Sušice, který přehledně nastiňuje i pro lokalitu bývalého podniku SOLO JUDr. Pavel Marc. Je to o to aktuálnější téma v době, kdy jsme svědky pokračující demolice historicky cenných budov sirkárny, aniž bychom tušili, co smysluplného místo nich bude. Proto jsme se rozhodli Vám ve zkrácené podobě článek nabídnout, když po uveřejnění v Sušických novinách č.1/2021 na str. 9, bohužel, zůstal zcela výjimečně bez reakce vedení města. To se totiž dlouhodobě nepodílí na koncepčním rozvoji, což je dle nás nejen škoda, ale i chyba. Nicméně snad již velmi brzo novým a čímkoli nezatíženým a profesně zdatným adeptům na funkci zastupitele města dojde, že je třeba vzít si rozhodující pravomoci do svých rukou, aby to byla především kvalita a odbornost, která bude rozhodovat o budoucí podobě Sušice. To se nyní neděje.

V posledních letech jako bychom spatřovali morální nejistotu či jakýsi klientelismus, který je na radnici a v jejím čele uplatňován. Dle nás jsou z toho důvodu přehlíženy některé oprávněné zájmy občanů, a tak se město nejen neposouvá, ale zakrňuje a ztrácí finančně i kulturně a nenavazuje tak na svůj historický odkaz. Osobní útoky, fabulace, překrucování faktů, lhaní do médií, absence argumentace, fantazie a erudice - to se dle našeho názoru stalo normou, která však nemá co dělat v 21.století moderního města. Je smutné se dívat na to, jak nám mizí tu nemocnice, tam kus historie před očima a vedení města naoko přihlíží. Není to však poprvé, kdy vliv jednotlivců přebíjí zájem obecný. Kéž by to bylo naposledy.

Přejeme Vám opět inspirativní čtení. Za Nezávislé ze Sušice  
Martin Lorenc M.A.

## O MÍSTNÍM REFERENDU OBECNĚ

V článku 21 odst. 1 Listiny základních práv a svobod je uvedeno, že: *Občané mají právo podílet se na správě veřejných věcí přímo nebo svobodnou volbou svých zástupců.* Uvedené právo vychází zejména z Mezinárodního paktu o občanských a politických právech, kde se mimo jiné dočteme že: *každý občan má právo a možnost podílet se na vedení veřejných záležitostí přímo nebo prostřednictvím svobodně volených zástupců.* V citovaných dokumentech je tak definováno volební právo jako takové. Právo, které garantuje jednotlivci účast na politickém a veřejném životě a umožňuje mu tak aktivní participaci na utváření a existenci veřejné moci. Projevem volebního práva, je pak i právo participace na konání místního referenda - právo účastnit se referenda a vyjádřit se k otázkám, které jsou zde položeny.

Podporujeme-li konání referenda, tak podporujeme jednu z forem volebního práva, podporujeme přímou demokracii jako takovou. Pokud by nám však referendum přišlo zbytečné a dokonce bychom ostatní odrazovali od účasti na něm, zpochybňujeme tak důležitost samotného volebního práva, ústavně zakotveného principu.

Osobně patřím do té první skupiny, tedy plně podporuji konání referenda. Nebudu nikoho nabádat k tomu, jak se má rozhodovat u jednotlivých otázek, ale stejně jako je tomu u voleb, plně zde doporučuji účast.

Jitka Kroupová, zastupitelka za NzS

### NEMOCNICE 3 ROKY OD PETICE

Přijde mně to jako včera, když jsem psala svůj první článek k Petici za obnovu základní péče v sušické nemocnici. Psal se leden 2018 a tehdy společnost Penta Hospital (NEMOS) postupně zavřela dětské a chirurgické lůžkové oddělení a provoz chirurgické ambulance omezila na provoz do 15:30hod. Nechtěla jsem jako občan jen tak přihlížet a vyvolala jsem petici, která vyburcovala občany města Sušice i celé spádové oblasti, aby se také zapojili do boje o „svou“ nemocnici. Tehdy ji podepsalo 5263 občanů. Petice tak získala prvenství nejvíce podporované petice na Sušicku a díky ní město zajistilo provoz chirurgické ambulance v nepřetržitém provozu.

Bohužel poté už jsem jen přihlížela slibům stávajícího provozovatele o otevření jednodenní chirurgie v několika termínech, načež nemocnice o registraci na provoz chirurgického lůžkového oddělení nakonec přišla. Provoz chirurgické ambulance dovalo soukromému provozovateli město, potažmo kraj a takový provoz je bez záštity chirurgického lůžkového oddělení dlouhodobě neudržitelný.

Po skomírajícím provozu a převzetím nemocnice městem Sušice od Penty se znovu podařilo získat registraci a potřebný personál a co bylo bývalými jednatelem předesíláno, bylo postupně plněno. Před rokem, dne 6. 1. 2020, se mohla otevřít uzavřená oddělení – interní i chirurgické lůžkové oddělení a JIP. Nemocnice svou akutní péči rozjela naplno. V mém každoročním ohlédnutí od petice jsem před rokem v článku k rozjezdu nemocnice v závěru napsala „**Pokud vše dobře dopadne, měli bychom tuto šanci využít, vážít si jí, nebát se a nevzdát se.**“ Napsala bych totéž i dnes?

Minulý rok byl pro zdravotnictví opravdu zatěžkávací a bohužel situace zapříčiněná pandemií koronaviru přetrvává. Sušická nemocnice pod vedením bývalých jednatelů ustála jarní první vlnu pandemie tak, že i přes těžké podmínky vládních opatření a nucené pozastavení plánované operativy, se po jejím skončení mohla akutní péče opět naplno rozjet. Zvyšující se výkonnost nemocnice a zvyšující se zálohy od zdravotních pojišťoven rozsvěcovalo čím dál více to oné pomyslné světýlko na konci tunelu. Nemocnice šla k tomu, aby její provoz byl finančně udržitelný i pro takový rozpočet, kterým disponuje město Sušice. Podobně pozitivní závěry poskytla i analýza firmy Sefima, která má dlouholetou praxi v poskytování podobných analýz nemocnic po celé ČR a kterou si vedení města zadalo.

Šanci jsme využili, vážili si jí, nevzdávali se, ale báli jsme se? Báli, ale postupným zlepšováním méně. Ovšem někteří zastupitelé města Sušice se nejspíš obávali o zatížení na městský rozpočet natolik, že oba jednatele dne 14. 9. 2020 nečekaně odvolali, bez možnosti jakékoli diskuze. Na jejich místo dosadili člena dozorčí rady, která odvolání doporučila.

Záhy podalo výpověď 9 lékařů a současný ředitel uzavřel chirurgické lůžkové oddělení. Akutní plánované chirurgické výkony i přes začínající a probíhající druhou vlnu pandemie nyní nebyly zákonem pozastaveny, ale byly pozastaveny důsledky výměny jednatelů nemocnice. Na konci listopadu tak sušická nemocnice přišla o část svého největšího bohatství, kterým jsou lékaři a sestry. Ještě v létě jsem věřila, že nemocnice na konci roku oslaví svůj první rok návratu akutní péče. A nyní? Jaké služby nyní poskytuje nemocnice? Jaké z toho budou dopady na výkonnost nemocnice, která určuje výši záloh od zdravotních pojišťoven? Jaká oddělení bude nemocnice poskytovat po zmírnění pandemie?

Dnes nemůžu říct, že věřím, a jestli mám být upřímná, tak návratu akutní péče pod tímto vedením vlastně vůbec nevěřím. Naděje však umírá poslední. Doufám, že občané Sušice využijí možnosti hlasovat v připravovaném referendu a akutní lůžkovou péči v sušické nemocnici podpoří.

Zuzana Hrabá

## Komentář k Sušické nemocnici aneb Zase někdo musel ohledat slepou uličku lidského poznání a ohlásit: “Tudy ne, přátelé!”

Již je to pět měsíců, kdy nás rada města odvolala z funkcí jednatelů Sušické nemocnice s.r.o.

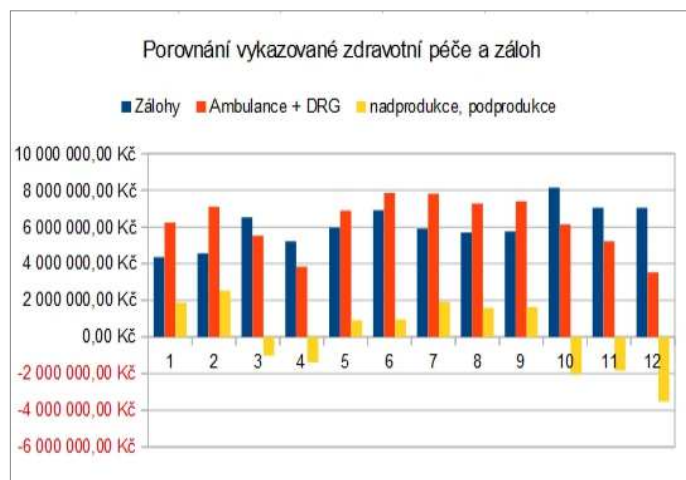
Přestože zastupitelstvo města schválilo jak převzetí nemocnice od Penty, tak i znovunastartování akutní lůžkové péče v nemocnici, nedostali jsme ani rok na to, abychom mohli tento úkol dovést do zdárného konce. Nastartování péče v lednu 2020, kdy jsme s obrovským úsilím a pracovním nasazením většiny personálu nemocnice a mnoha dalších lidí, kteří pomáhali, znovu otevřeli internu, chirurgii a JIP s očekávanou přípravou na urgentní příjem, ukázalo, že to jde. Že i malá šumavská nemocnice dokáže fungovat, sehnat lékařský a zdravotnický personál a poskytovat zdravotní péči pro občany z celého regionu.

Od momentu odvolání již pět měsíců neustále čelíme polopravdám, lžím a dokonce i snahám některých lidí kriminalizovat naši činnost. Někteří pohrdali tím, co jsme dělali pro město a region, zesměšňovali naši práci a poukazovali na to, jak to jiní zvládnou stejně nebo dokonce lépe. Tato tvrzení a prohlášení pravděpodobně říkali z neznalosti, nezkušenosti a hlavně bez uvědomění si všech důsledků, které nastanou, když se udělají nepromyšlené kroky. Ty bohužel po našem odvolání následovaly. Přestože se dotyční nyní snaží tyto kroky obhajovat, fakta již dnes mluví zcela v jejich neprospěch.

Naší snahou bylo navodit v nemocnici přívětivé, přátelské a transparentní prostředí s jasnou vizí, kterou jsme neustále prezentovali. Tímto nadšením jsme se začali stávat vzorem pro malé nemocnice v republice, které do té doby spíše utlumovaly než obnovovaly zaniklou péči. Prostředky, které město investovalo do provozu nemocnice, byly smysluplně vynaloženy k zajištění kvalitní zdravotní péče s výhledem budoucí ekonomické soběstačnosti nemocnice. Je třeba zdůraznit, že investice byly nezbytné, neboť nemocnice byla při převzetí od bývalého soukromého provozovatele ve velmi špatném stavu. Na druhou stranu stoupající trend výkonnosti nemocnice až do doby našeho odvolání ukázal, že to byla správná cesta.

Bohužel na základě pošlapání vize a nastoupeného směru odešel nejen tým lékařů, ale i několik sester a velmi kvalitní lidé z managementu nemocnice, o čemž se moc nemluví. Další lékaři odešli v následujících měsících, protože se neztotožnili s tím, jak je nemocnice vedena ani s planými sliby, které dostávali. Polopravdy o přeplicení personálu byly ty tam, když byla zveřejněna analýza nemocnice, která ukázala, že mzdy jsou na standardní úrovni. Analýza navíc není do dnešního dne městem zaplacená a vše s největší pravděpodobností bude řešit soud.

Poskytovaná zdravotní péče v nemocnici s nástupem nového jednatele prudce klesla. Za našeho vedení nemocnice vytvořila za 9 měsíců kladný rozdíl (nadprodukcí) mezi zdravotní péčí a zálohami od zdravotních pojišťoven ve výši skoro 9 milionů Kč, přestože jsme byli zasaženi první vlnou koronavirové pandemie. Nadprodukce obecně vede k navýšení záloh a plateb od zdravotních pojišťoven. Po těchto penězích se od našeho odvolání jen zaprášilo a ke konci roku z nich zbyl cca 1 milion Kč. Vývoj ukazuje graf - Porovnání vykazované zdravotní péče a záloh.



Nyní musí nové vedení spoléhat na to, jestli za COVID-19 dorazí nějaké další vyrovnání navíc nad zálohy, které nemocnice již získala, což není vůbec jisté. Oddělení následné péče jelo do odvolání skoro na plnou kapacitu, což znamenalo v příjmech 3,5 milionu Kč za měsíc. Vše se připravovalo k otevření dalších 14 lůžek na bývalé gynekologii. Tento stav je po našem odchodu ten tam a průměrný výnos je někde kolem 2,1 milionu Kč za měsíc. Tím vzniká každý měsíc ztráta více než jeden milion a neobstojí ani argumentace covidem, neboť LDN v Horažďovicích je i v současné situaci schopna naplnit lůžkovou kapacitu na 85%.

Na konci roku Plzeňský kraj podpořil 4,5 miliony Kč chod tak, aby měl časový prostor analyzovat současný stav nemocnice a zvážit možné varianty spolupráce. Navíc kraj přispěl i tím, že Klatovská nemocnice poskytla zdravotní personál na výpomoc. Zásadním faktorem pro kraj bude dle našeho názoru personální zajištění jednotlivých oddělení.

Pak tu máme další problém, a to je urgentní příjem (pohotovost). Zdravotnické zařízení, které nebude mít v příštích měsících tento status, nemá šanci uspět s provozováním akutní péče (ztráta finanční bonifikace od pojišťoven) a zůstane z něho jen ambulantní dům s LDN. Díky dotacím z EU dorazí do ČR cca 8 mld. Kč, určených na vybavení urgentních příjmů. Byla a je možnost zakoupit přístroje s dotací EU 100%. To však nyní nepřichází v úvahu, protože nemocnice statutem urgentního příjmu nedisponuje.

Na závěr musíme naprosto jasně konstatovat, že akutní péče v současné době v očekávaném rozsahu není, nemocnice nemá potřebný personál a i ztráta nemocnice bude pravděpodobně tento rok dvojnásobná proti tomu, co jsme plánovali my. Důsledky jsou o to smutnější, protože se jedná o zdraví všech lidí žijících v regionu. A nejen jich, ale i turistů a návštěvníků města a Šumavy. Tuto skutečnost si bohužel někteří lidé uvědomí až ve chvíli, když zdravotní péči zrovna potřebují.

Kdyby se nejednalo o tak vážné věci, chtělo by se nám spolu s Cimrmanem prohlásit, že zase někdo musel ohledat slepou uličku lidského poznání a ohlásit: "Tudy ne, přátelé!"

Přestože nás odvolání a nemožnost dokončit započatou práci hodně znechutilo, nevzdáváme se a dále chceme pracovat na zkvalitnění životní úrovně ve městě i regionu. Po ukončení nouzového stavu čeká občany Sušice historicky první referendum, kde mohou mimo jiné rozhodnout, jaký rozsah péče v nemocnici chtějí.

A zdaleka se nejedná jen o nemocnici. Ke zlepšování je toho mnoho a jsme rádi za každého, kdo má chuť pomoci a přispět ke zvyšování kvality života v našem krásném městě i celém regionu.

Václav Rada a Pavel Hais,  
bývalí jednatelé Sušické nemocnice s.r.o.

## ZTRÁCÍME VÝHODU FUNGUJÍCÍ NEMOCNICE

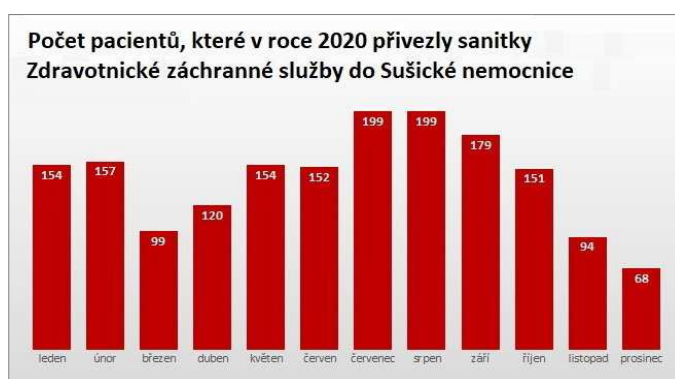
Před rokem jsme se radovali z návratu akutní lůžkové péče do naší nemocnice. Štěstí však nemělo dlouhého trvání, neboť s odvolanými jednateli odešla i vize a s ní část lékařů.

Z chirurgie zůstala v nemocnici jen ambulance, kde nám ošetří tržnou ránu, vymknutý kotník či namožený loket. S větším problémem, který vyžaduje hospitalizaci či operační sál, musíme jít jinam.

**Rozhodnutím vedení radnice jsme zahodili výhodu, kterou nemocnice nabízela.** Za zdravotní péčí musíme často cestovat, což je pro bolestivé případy nepříjemné. **Všem se nám zhoršila dostupnost zdravotních služeb.** Sanitky záchranky vozily do znovuotevřené nemocnice 150 pacientů měsíčně, v turistické sezóně až 200. Teď většina sanitek míří do jiných nemocnic a cesta je delší. Tou dobou mohou záchranáři pro oblast Sušicka chybět.

V době pandemie se fungování nemocnice zaměřuje především na pacienty s covidem. Ale po proočkování velké části populace se chod nemocnice vrátí do starých kolejí.

**Návrat nemocnice do stavu jako před rokem? To těžko! Lékaři chybějí všude a získat je do prostředí, kde politici dopustili rozkolísání provozu, nebude snadné.**



14. září 2020 rozhodla rada města hlasy ODS a hnutí ANO o změně ve vedení nemocnice údajně hlavně proto, aby se ušetřilo. **"Bude líp"?** Pro někoho možná **ano**, pro ty, kteří budou potřebovat služby nemocnice, pro ty určitě **ne**.

Milena Stárková, zastupitelka za ČSSD

## Sušice potřebuje novou městskou čtvrť

Pohled z Andělíčku na dlouhou sušickou aglomeraci táhnoucí se údolím Otavy se čte jako učebnice dějin urbanismu. Staré město s pásem malých domků zbudovaných na zasypaných příkopech. O kus dále lze dodnes měřítkem ohromná díla emancipovaného českého národa z doby pozdního Rakouska: Reálka a Sokolovna. Následují racionální a velmi elegantní čtvrti první republiky: Burinka, V Rybníčkách, Villaniho... Za nimi pár poválečných bytovek se drží ještě měřítko a tvoří ještě městské ulice. Pak brutálně nepřehlédnutelné osmipodlažní panelové domy z dob budování socialismu. Kolektivní bydlení v turbo provedení, nově zvýrazněné polystyrenem a sytými fasádními barvami. Za paneláky pár svépomocných vilek z reálného socialismu. A za nimi už se píše telenovela od devadesátých let až po naši současnost. Téma: oslava ničím nerušeného individualismu. Ovšem když smícháte trochu podnikatelského baroka, pár katalogových projektů, několik pokusů o design, a umístíte solitérní domy dle zákona chaosu, nepochutná si zaručeně nikdo.

Je pro naši generaci zahanbující vidět, jaké krásné čtvrti se nakreslily a zbudovaly za krátkých dvacet let první republiky ve srovnání s tím, co jsme zbudovali my za plných třicet let svobody. Přitom máme přístup k levnějším penězům a lepším stavebním technologiím. Čím to jen může být? Nechceme snad stavět hezké městské čtvrti?

Ať je to jakkoli, nebývale široká střední třída stavět chce, a to hodně. Poptávka po bydlení v Sušici vyšroubovala ceny bytů v podstatě na úroveň krajského města. Praha a Plzeň přestávají vysávat mladé ze Sušice. Dnes už téměř nikdo z nich netouží po upachtěné kariéře v Praze – vydělávat slušné peníze lze stále častěji na dálku a také skupina kvalifikovaných řemeslníků a úředníků si v Sušici pořídí za běžný plat stejnou nebo lepší kvalitu života než ve velkoměstě, přitom s několikanásobně menšími dávkami stresu. Ale musí ta střední třída mít kde bydlet. Pohodová Sušice, obklopená velmi instagramovatelnou přírodou, s fantastickou řekou, se stává magnetem třeba i proti své vůli.

Pohlédněme opět do údolí. Do stále strmějších poloh na úbočí okolních kopců rostou nové střechy jedna za druhou. Staví se mimo dosah veřejného vodovodu, kanalizace, plynovodu, někdy dokonce mimo dosah zpevněných cest. Na zastupitelstvu svádí jednotlivci své soukromé, zdlouhavé boje o konverzi polí a luk ve stráních na stavební parcely. Opravdu již v údolí není volné místo?

Jistě, že je. Otočme zraky na rozlehlé rovinaté pozemky bývalého Sola, po celý den krásně osluněné. Tato zanedbaná, zčásti zdevastovaná, nerozvinutá část údolí má

neuvěřitelné rozměry asi 1400 x 400 metrů. (Pro srovnání, od Fufereň až po Daliborku je to jen 1000 metrů.) Zde by mohla stát celá nová čtvrť, městské ulice, bytové domy i vily, drobné provozy.

Když před 150 lety do Sušice přišla průmyslová revoluce, byla na tyto pozemky na spojnici města (zdroj dělníků) a železničního nádraží (přeprava materiálu a výrobků) logicky umístěna průmyslová výroba. Setrvačností stále uvažujeme (i v současném územním plánu) o těchto vzácných plochách ve stísněném údolí Otavy pro průmyslovou výrobu. V posledních letech si něco si hladově ukrojily haly marketů při Hrádecké. Aktuálně probíhá spor o výstavbu nové montážní haly s lakovnou o rozloze devíti fotbalových hřišť. Haly, do které by se museli dovézt dělníci z Rumunska či Moldávie, aby vůbec mohla fungovat! Je načase procitnout z těchto zaprášených kulis průmyslové revoluce. Montovat u pásu budou za 25 let jen roboti. Zaplácnout si rezervu městského území výrobními halami, ve kterých místní stejně nechtějí pracovat, je pro Sušici naprosto nerozumné. Ani není dobrý nápad postavit další nákupní park s obřím parkovišti ve stylu amerického zapadákovy.

Co tedy může Sušice udělat? Město si musí vzpomenout na první republiku. Buryňka se nenakreslila a nepostavila do krásy sama od sebe, z vůle kupců jednotlivých parcel. Důvodem, proč dnes majitelé předválečných vil za řekou bydlí ve čtvrti již na první pohled krásnější než majitelé vil ve čtvrtích z posledních dvaceti let, byl osvícený regulační plán. Skoro zapomenutý nástroj územního plánování umožňuje obci naplánovat a usměrnit výstavbu v určité lokalitě tak, aby vznikla ve prospěch všech zúčastněných kvalitní, racionální, funkční a estetická čtvrť. Regulační plán nezastavěného či rozvojového území vede obvykle k podstatnému zhodnocení pozemků. O pořízení plánu rozhoduje zastupitelstvo města. Regulační plán je závazný pro dotčené vlastníky závazný i bez jejich souhlasu.

Mnozí se hlasitě ozvou, že to jsou ošklivá slovíčka, "regulace" a "plánování". Opravdu? Je třeba trochu otevřít oči – celé čtvrti v rakouských, bavorských, švýcarských městečkách se nám líbí právě proto, že jsou postavené podle dobře vymyšlených regulačních plánů.

Vlastníkům majetku bývalého Sola léta leží pozemky ladem a záměry se jim nedaří. Sušičtí politici by měli nastartovat nová dvacátá léta pořízením regulačního plánu celého území. Dobrým plánováním může být založena nová rozsáhlá městská čtvrť, která posune Sušici na trajektorii sebevědomého, prosperujícího, úspěšného města 21. století.

Sepsal a pro tento tisk upravil JUDr. Pavel Marc

## Historicky první místní referendum v Sušici

Referendum je jedna z forem přímé demokracie. V tomto všelidovém hlasování voliči vyjadřují svůj souhlas či nesouhlas s předloženým řešením problému. Stejně jako většina států světa se i Česká republika hlásí k demokratickým hodnotám a za demokratický stát se považuje takový stát, ve kterém je hlavním zdrojem moci právě lid.

Z historického hlediska umožnil konat první místní referendum po pádu komunistického režimu zákon, který nabyl svou účinnost v červenci roku 1992. Tehdy byla do ústavy Československa zahrnuta ustanovení, jež dávala lidem možnost zapojovat se do rozhodování místní samosprávy prostřednictvím lokálních hlasování. Od té doby právní úprava prošla mnoha proměnami. Místní referenda jsou tak významnými nástroji, s jejichž pomocí mohou občané ovlivnit rozhodování ve svém vlastním prostředí v období mezi místními volbami.

Nyní k takovému, historicky prvnímu, místnímu referendu směřují i občané města Sušice. Nečekané odvolání Pavla Haise a Václava Rady z pozice úspěšných jednatelů sušické nemocnice a tím i změna v nasměrování dalšího vývoje zdravotní péče v nemocnici, vyvolalo vlnu občanské nespokojenosti, která přes protesty a petice vyústila v návrh na konání referenda. Během jednoho týdne se podařilo zajistit více než potřebný počet podpisů a přípravný výbor referenda podal návrh na jeho konání dne 11.11.2020 na Městský úřad Sušice. Otázky, ve kterých by měli občané na území Sušice rozhodovat, se přímo týkají poskytování akutní lůžkové péče v sušické nemocnici a výstavby nové sportovní haly.

V nynější době sušická nemocnice poskytuje akutní péči pouze na interně, a to jen z části své kapacity, a JIP. Chirurgické lůžkové oddělení, na které se podařilo bývalým jednatelům zpět získat registrace, a které bylo znovu otevřeno začátkem ledna 2020, je od října 2020 opět uzavřeno. Zastupitelé města Sušice v prosinci roku 2019 schválili a radě města doporučili variantu poskytování péče v sušické nemocnici o třech akutních lůžkových oddělení (chirurgie, interna a JIP), komplementu (RTG, SONO, CT a laboratoř) a lůžek následné péče. Pod vedením dnes již bývalých jednatelů se tímto směrem nemocnice vydala. Jejich náhlým odvoláním však nastal zvrat a budoucnost nemocnice je nyní nejistá. Proto vznikl návrh na místní referendum. V otázce "Chcete, aby město Sušice aktivně podporovalo zdravotní péči v rozsahu: lůžková interna, lůžková chirurgie, JIP, následná péče, ambulance, komplement (RTG, SONO, laboratoř), včetně pořízení CT přístroje v Sušické nemocnici?" se tak občané mohou rozhodnout jakou podobu nemocnice chtějí. Podstatou je snaha o stabilizaci akutní lůžkové péče nejen pro občany Sušice, ale i celé spádové oblasti.

Naproti tomu výstavbu velké sportovní haly za více než 130 milionů korun považuje přípravný výbor v této nepříznivé epidemiologické době za zbytnou investici, která by se měla minimálně o dva roky odložit, aby nezatížila městský rozpočet třeba i na úkor poskytované péče v nemocnici.

Podaný návrh na vyhlášení referenda je nyní v čekací fázi. Během nouzového stavu, který trvá již od 5.10.2020 jsou všechny lhůty spojené s kontrolou bezvadnosti návrhu a vyhlášením referenda přerušeny. Po skončení nouzového stavu tak přijde na řadu 15ti denní lhůta pro kontrolu návrhu městským úřadem a pokud bude vše v pořádku, musí zastupitelstvo města referendum do devadesáti dní vyhlásit. Výsledek referenda bude pro místní politiky závazný.

Ukazuje se, že nynější situace a budoucnost nemocnice není mnoha obyvatelům města lhostejná a chtějí mít dobrou dostupnost zdravotní péče. Proto je důležité, aby v den vyhlášení referenda přišli oprávnění sušičtí voliči k urnám a sdělili politikům svá přání. Pokud nebude referendum úspěšné, vloží lidé svoje zdraví pouze do rukou politiků, což se v minulosti již několikrát neosvědčilo.

Za přípravný výbor prvního sušického referenda  
Zuzana Hrabá

### Přijďte se ptát svého zastupitele...

Mnoho slibů padlo na dosud posledním zastupitelstvu města 16. prosince 2020. Mezi jinými třeba to, co vše bude v nemocnici fungovat již od ledna 2021 (covid necovid), jak bude vypadat hospodaření nemocnice a jak zřídí kraj dle příslibu sušickému starostovi odbornou pracovní skupinu posuzující potenciál sušické nemocnice. Přijďte se zeptat starosty, co je nového, co svými konkrétními činy zjistil a zajistil. Přijďte se ho ptát, jak současné vedení nemocnice naplňuje úkol snížení provozní ztráty nemocnice při zachování rozsahu služeb... Žel, mám úplně jiné informace. V našem špitálu totiž kromě skutečné profesní zodpovědnosti, obětavosti a vysoké profesionality, za kterou patří všem dotyčným velký DÍK, opět tak, jak za Penty, panuje někde laxnost, jinde strach, onde žalovnická dychtivost, lež či jakási intrika... Je mi z toho smutno, snažil jsem se podílet na změně, však bez efektu. Snad se cosi pohne...

Karel Janda

---

**JEDNÁNÍ ZASTUPITELSTVA MĚSTA SUŠICE**  
**24.02.2020 od 16 hodin**